

Dzielnica II

Dąbie – Grzegórzki – Os. Oficerskie – Wesoła Wschód



fot. Beata Dziężyńska

Rada i Zarząd Dzielnic II Grzegórzki

al. Daszyńskiego 22
31-534 Kraków
tel.: 12 431 25 00
e-mail: rada@dzielnica2.krakow.pl
strona www: www.dzielnica2.krakow.pl
facebook: Rada Dzielnic II Grzegórzki

Masz ciekawy materiał? Wyślij go do nas!

Wszelkie materiały do gazetki dzielnicowej oraz na stronę internetową Rady Dzielnic II można wysłać na adres e-mail:
dzielnica2krakow@gmail.com

Redakcja zastrzega sobie prawo do publikowania wybranych artykułów.

Redakcja

Redaktor naczelny: Małgorzata Ciemięga
Przewodnicząca Rady Dzielnic II
Druk: Drukarnia ROMA-POL Stefan Pałka
ul. Rydlówka 5, 30-363 Kraków

Redakcja zastrzega sobie prawo skracania i adiacji tekstów, zmiany tytułów oraz dokonywania innych poprawek w otrzymanych artykułach. Za błędy w nadesłanych tekstach redakcja nie odpowiada.
Nakład: 8.000 egzemplarzy.

Nie dla likwidacji MDK i KSOS

Radni Dzielnic II nie zgodzili się z propozycją Prezydenta Jacka Majchrowskiego, aby rozpocząć proces przekształcenia Młodzieżowych Domów Kultury i Krakowskiego Szkolnego Ośrodka Sportowego. Wszystkie te placówki są bardzo znane w środowisku i potrzebne. Wśród mieszkańców cieszą się bardzo dobrą opinią jako placówki działające dla dzieci, młodzieży, a także dorosłych, w tym seniorów. Mieszkańcy Dzielnic II, a także całego Krakowa chętnie korzystają z pracy, doświadczenia i bazy tych placówek, więc jakiegokolwiek zmiany budzą społeczny sprzeciw.

Stanowczo sprzeciwiamy się kolejnym próbom likwidacji tych placówek i próbie „przekształcania” ich w inne formy. Forma w jakiej obecnie funkcjonują, jest adekwatna do potrzeb środowiska, a doświadczeni i zaangażowani nauczyciele oraz pracownicy tam zatrudnieni są niezbędnym elementem procesu kształcenia i wychowania młodych mieszkańców Krakowa.

Zarząd Dzielnic II Grzegórzki



Z działalności Rady Dzielnic II Grzegórzki

W dniu 25 lutego 2020 roku odbyła się XIV sesja Rady Dzielnic II Grzegórzki, w trakcie której przyjęto uchwały w sprawie:

- ✓ korekty rozdysponowania środków wydzielonych do dyspozycji Dzielnic II Grzegórzki na rok 2020. W ramach zmian dokonanych w uchwale, radni wskazali zadania do realizacji z zakresu modernizacji terenów zielonych wraz z małą architekturą oraz rekultywacji terenów zieleni, pielęgnacji zieleni wysokiej i niskiej wraz z nasadzeniami:

- 1) montaż nowych ławek:
 - 2 ławki – wzdłuż chodnika po nieparzystej stronie Al. Pokoju na wysokości bloków Al. Pokoju 41, 43, 45
 - 1 ławka przy chodniku prowadzącym od Al. Pokoju (strona nieparzysta) w kierunku ul. Widok
 - chodnik wewnątrz osiedla, na działkach należących do GMK w pobliżu bloków ul. Na Szaniec 17, 21, 23
 - 1 ławka przy ul. Widok, strona parzysta, na wysokości bloku ul. Widok 2
 - 1 ławka przy alejce nad Białuchą, w połowie ul. Nadbrzeżnej
 - 2 ławki na skwerze ul. Bujwida
 - wg wskazań
- 2) Remont 2 sztuk ławek betonowo-drewnianych (wymiana części drewnianych) w alejce nad Białuchą ul. Farmaceutów – Lotnicza)
- 3) Remont tablicy informacyjnej na ul. Płk Nullo (przy bloku nr 17)
- 4) Remont chodnika wewnętrznego przy zieleńcu, przy ul. Szafera 5
- 5) Remont placu przed wejściem do Szkoły Podstawowej nr 38, ul. Fr. Nullo 23
- 6) Montaż stojaków rowerowych w wybranych lokalizacjach na terenie Dzielnic II:
 - ul. Łazarza przy skrzyżowaniu z Bujwida – na chodniku między słupkami zakazu parkowania
 - ul. Sądowa 1

- ul. Szafera 5
- ul. Fr. Nullo 10-19
- ul. Mogilska 27
- wg wskazań

7) Skwer ulica Bujwida: nasadzenia krzewów i drzew, w zamian za wyciętą akacją i forsycję

8) Skwer ulica Bujwida: wyrównanie chodnika dzielącego skwer na dwie części

9) ul. Łazarza przy skrzyżowaniu z Bujwida: naprawa uszkodzonej pompy

10) Zieleńce przy ul. Sołtyka, Koftątaja i Bujwida: naprawa ogrodzenia

11) wykonanie nasadzeń w Przedszkolu nr 80

✓ wskazania przedstawicieli dzielnicy do uczestniczenia w wizjach lokalowych w zakresie lokali mieszkalnych będących w zasobach gminy miejskiej Kraków zlokalizowanych na obszarze Dzielnicy.

✓ przedłużenia przystanków na Rondzie Grzegórzeckim. Radni dzielnicy zawnieśli do Prezydenta Miasta Krakowa i Rady Miasta Krakowa o wpisanie do Budżetu Miasta Krakowa na rok 2020 zadania pn. „Przedłużenie przystanków na Rondzie Grzegórzeckim”. Projekt zakłada wydłużenie peronów przystankowych na Rondzie Grzegórzeckim. Umożliwi to sprawniejszą obsługę pasażerską przez kilka pojazdów komunikacji miejskiej jednocześnie, upłynniając ruch i zmniejszając liczbę wzajemnego blokowania się tramwajów i autobusów na środku tarczy ronda, do których obecnie dość często dochodzi w godzinach szczytu, powodując korki i opóźnienia komunikacji miejskiej.

✓ zmiany uchwały Nr VIII/60/2019 z dnia 09 lipca 2019 roku z późn. zm. W sprawie rozdysponowania środków wydzielonych do dyspozycji Dzielnicy II Grzegórzki na rok 2020. W ramach uchwały radni rozdysponowali dodatkowe środki w kwocie 211 846 zł. Wśród zadań znalazły się remonty placówek oświatowych, realizacja projektu obywatelskiego, dofinansowanie robót na zieleńcach i skwerach, oznaczenie przebiegu krakowskiego południka przy ul. Kopernika, a także wydanie monografii Osiedla Oficerskiego, autor: mgr Małgorzata Baczyńska.

W dniu 24 marca 2020 roku, w trakcie XV sesji Rady Dzielnicy II Grzegórzki radni przyjęli następujące uchwały w sprawie:

✓ przyjęcia sprawozdania z działalności Zarządu Dzielnicy II Grzegórzki za rok 2019. Biorąc pod uwagę wysokie wykonanie planu finansowego wydatków Dzielnicy za rok 2019 oraz prawidłowość tych wydatków, radni jednogłośnie przyjęli sprawozdanie Zarządu w VIII kadencji Rady Dzielnicy II Grzegórzki.

✓ korekty rozdysponowania środków wydzielonych do dyspozycji Dzielnicy II Grzegórzki na rok 2020. W ramach podjętej uchwały, radni zdecydowali o zmianie

rozdysponowania środków i o przeniesieniu kwoty w sumie 9 000 zł na zakup środków ochrony osobistej dla Policji, Straży Miejskiej a także MOPSu. Ponadto ustalono listę rankingową remontów chodników na terenie Dzielnicy II (wykaz chodników zaplanowanych do remontu w roku bieżącym dostępny jest w artykule „Wiosenne remonty chodników”, strona 11).

✓ przystąpienia do Budżetu Obywatelskiego. Środki finansowe wskazane do rozdysponowania w ramach VII edycji Budżetu Obywatelskiego w latach 2020/2021 określone zostały w ogłoszeniu Prezydenta Miasta Krakowa z dnia 28 lutego 2020 roku i dla Dzielnicy II wynoszą 1 097 700 zł.

✓ propozycji zainstalowania monitoringu w miejscach i rejonach niebezpiecznych dla mieszkańców Dzielnicy II. W podjętej uchwale radni zgłosili 13 propozycji zainstalowania kamer „monitoringu” w miejscach i rejonach niebezpiecznych dla mieszkańców Dzielnicy II. Monitoring ten może stać się skutecznym środkiem na oszustów, którzy metodą „na wnuczka” chcą wyłudzić pieniądze od osób starszych oraz pomocnym w wykryciu innych rodzajów przestępstw, ale także działać odstraszająco na potencjalnych przestępców.

✓ kompleksowej przebudowy infrastruktury drogowej Alei Pokoju na odcinku od Ronda Grzegórzeckiego do skrzyżowania z ul. Lema. W związku z planowanymi pracami na Al. Pokoju, poprzedzonej konsultacjami z Radą Dzielnicy, mieszkańcami, a także niezbędnymi badaniami i analizami. Przebudowa powinna uwzględnić m.in. ewentualną zamianę „agrafek” na skrzyżowania bądź ronda, bezpieczne przejścia dla pieszych przez jezdnie i tory tramwajowe, bezpieczne i wydajne wjazdy i zjazdy z Al. Pokoju, budowę ścieżek rowerowych, remont chodników, ewentualne przesunięcie i modernizację przystanków tramwajowych i autobusowych (z uwzględnieniem planowanego przystanku kolei aglomeracyjnej), zielone i ciche torowisko, budowę nowych miejsc postojowych i odbudowę zieleni w miejscu dzikich parkingów

✓ wniosku o przywrócenie funkcjonowania Szpitalnego Oddziału Ratunkowego. W związku z licznymi postulatami zaniepokojonych mieszkańców dzielnicy, radni zawnieśli do Prezydenta Miasta Krakowa o podjęcie działań mających na celu przywrócenie funkcjonowania Szpitalnego Oddziału Ratunkowego w budynku po byłym Centrum Urazowym Medycyny Ratunkowej i Katastrof Szpitala Uniwersyteckiego w Krakowie przy ul. Kopernika 50.

Pełna wersja uchwał do wglądu na stronie internetowej: www.dzielnica2.krakow.pl, w siedzibie Rady Dzielnicy II Grzegórzki, przy al. Daszyńskiego 22 oraz w Biuletynie Informacyjnym Urzędu Miasta Krakowa: www.bip.krakow.pl. Zachęcam również do odwiedzania profilu na portalu Facebook: @RadaDzielnicyGrzegorzki.

Małgorzata Ciemięga
Przewodnicząca Rady i Zarządu Dzielnicy II Grzegórzki



Wirtualne zwiedzanie bulwarów Białuchy

Jednym z najgorętszych tematów ostatnich tygodni był zakaz wstępu do lasów i parków. W marcu i kwietniu 2020 roku rząd wprowadzał obostrzenia mające powstrzymać rozprzestrzenianie się koronawirusa w Polsce. 20 kwietnia 2020 roku został otwarty dostęp do lasów, skwerów, terenów zielonych, bulwarów, wszędzie tam, gdzie mogliśmy zażywać aktywności na świeżym powietrzu. W naszej Dzielnicy jednym z najpopularniejszych miejsc do takiej aktywności są Bulwary Wiślane. Jednak mało mieszkańców zdaje sobie sprawę z potencjału bulwarów rzeki Białuchy. (zdj. 1, zdj. 2).

Rzeka Białucha to rzeka Prądnik, który przyjmuje nową nazwę w dolnym biegu na obszarze Krakowa. Jest to lewy dopływ Wisły. Źródło Prądnika znajduje się we wsi Sułoszowa na Wyżynie Olkuskiej. Białucha przebiega przez Grzegórzki na odcinku około 3 km. Rzeka wpada do Grzegórzek w okolicach stacji kolejowej Olsza. Ujście Białuchy do Wisły następuje na Dąbiu.

22 kwietnia 2020 roku postanowiłem zejść na poziom rzeki i zabrać ze sobą aparat fotograficzny. Fotografowanie za pomocą panoram sferycznych 360° rozpocząłem koło stacji kolejowej Olsza i wykonałem 58 panoram, które rozciągają się na odcinku aż do mostu na ulicy Farmaceutów. Odcinek ten mierzy około 1,5km. Perspektywa oglądania rzeki z jej poziomu otwiera kompletnie nowy sposób spacerów na czas pandemii i po jej zakończeniu. Większość osób porusza się ścieżkami umieszczonymi kilkanaście metrów powyżej lustra wody. Nie są one jednak w najlepszej kondycji i przejazd wózkami czy rowerem jest znacznie utrudniony.

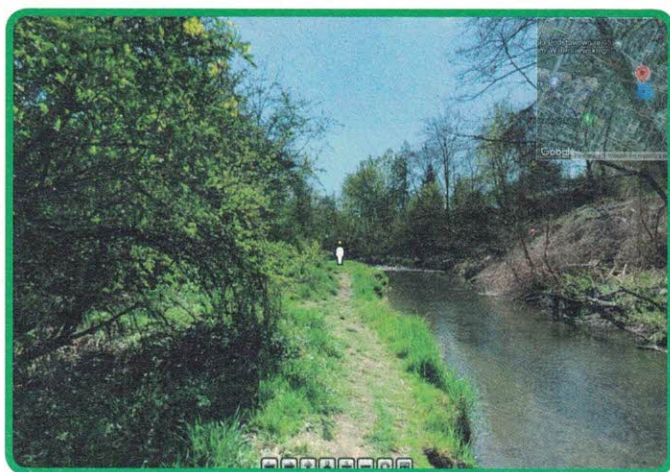
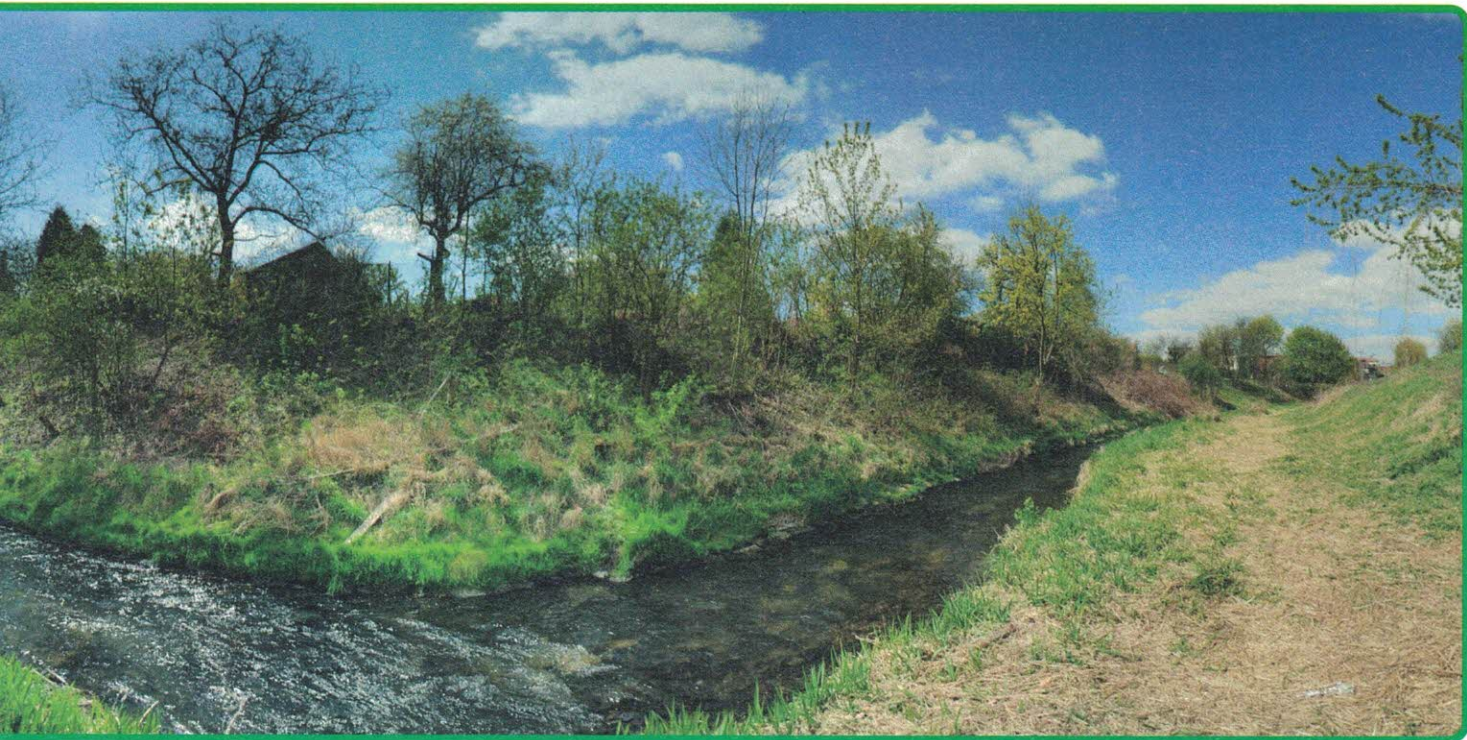
W celu pokazania walorów przyrodniczych samej rzeki i dzikich ścieżek biegnących wzdłuż Białuchy postanowiłem utworzyć dla Państwa wirtualny spacer (zdj. 3). Zejście na poziom rzeki jest trochę niebezpieczne, dlatego zachęcam do wirtualnych odwiedzin bulwarów przyszłe-



Zdjęcie 1. Fragment rzeki Białuchy
Widok w kierunku ulicy Olszyny



Zdjęcie 2. Fragment rzeki Białuchy
Widok w kierunku stacji Olsza



Zdjęcie 3. Wirtualny spacer wzdłuż rzeki Białuchy dostępny pod adresem: www.kwiatek.krakow.pl/bialucha



Zdjęcie 4. Tama na rzece Białusze w okolicy stacji Olsza

go parku linearnego Białuchy. Adres wirtualnego spaceru: www.kwiatek.krakow.pl/bialucha. Zachęcam do oglądania wirtualnej wycieczki na komputerach, urządzeniach mobilnych albo nawet w googlach do wirtualnej rzeczywistości VR.

Panoramy i zdjęcia wykonałem jeszcze, gdy nie było obfitych opadów. W maju roślinność bardzo mocno się rozwinęła i już trudno niekiedy zobaczyć te same widoki, które sfotografowałem w kwietniu. Niestety rejestrując panoramy w piękny i słoneczny dzień zauważyłem wiele śmieci znajdujących się na tym odcinku. W okolicy stacji Olsza jest nawet tama zbudowana ze śmieci (zdj. 4).

Zachęcam do wspólnego posprzątania tego pięknego zakątka w naszej dzielnicy. Proponuję inicjatywę sprzątnięcia rzeki Białuchy na odcinku od ul. Otwinowskiego do ul. Farmaceutów (teren od ul. Farmaceutów do ul. Mogińskiej jest terenem zamkniętym). Jeśli się to uda, później zajmiemy

się odcinkiem od ulicy Mogińskiej do Wisły. Zachęcam do kontaktu osoby, które będą chętne do pomocy. Uprzątnięcie może się odbyć w ramach inicjatyw społecznych. MPO wspiera akcje sprzątnięcia nieurządzonych terenów otwartych przez mieszkańców. Odpady są zbierane zwyczajowo przez wolontariuszy w workach, składowane na hałdę w uzgodnionych miejscach. MPO zapewnia nieodpłatny ich odbiór. Akcją należy uzgodnić z ok. 2 tyg. wyprzedzeniem. Zgłoszenia chęci uczestnictwa w akcji proszę kierować na mój adres mailowy: rd2krakow@gmail.com w temacie zawierając hasło: Białucha. Mam nadzieję, że wspólnie uda nam się ustalić najbardziej dogodny dzień na tą akcję.

Spróbujmy razem zainteresować się tymi cennymi przyrodniczo bulwarami rzeki Białuchy, aby w końcu powstał tu park linearny rzeki Białuchy, jak już zaczyna powstawać w sąsiadującej dzielnicy Prądnik Czerwony.

dr inż. Karol Kwiatek
Radny Dzielnicy II Grzegórzki

Budżet Obywatelski Miasta Krakowa

Nabór projektów do tegorocznej edycji Budżetu Obywatelskiego został zakończony! Łącznie wpłynęło 988 projektów (181 projektów ogólnomiejskich oraz 807 projektów dzielnicowych).

Obecnie złożone wnioski trafiły do weryfikacji. 7 sierpnia urzędnicy zaprezentują wyniki oceny formalno-prawnej wniosków. Przez tydzień będą czekać na protesty od projektodawców, których pomysły nie zakwalifikowały się do następnego etapu. Głosowanie – internetowe i w tradycyjnych punktach – zaplanowano od 26 września do 5 października. Z kolei 26 października poznamy zwycięskie projekty, których realizacja nastąpi w 2021 roku.

Przypominamy, że Budżet Obywatelski to proces, w którym krakowianie i krakowianki decydują co roku o tym, na co przeznaczyć wydzieloną kwotę z budżetu miasta. To sami mieszkańcy i mieszkanki wymyślają i zgłaszają projekty, które

mogą podnieść jakość życia w mieście i decydują w głosowaniu, które z nich trafią do realizacji.

Tym razem do zagospodarowania jest rekordowa kwota – łącznie 32 mln zł! 6,4 mln zł będzie przeznaczony na realizację projektów o charakterze ogólnomiejskim, reszta zostanie rozdysponowana na zadania dzielnicowe. Więcej informacji na temat BO na stronie internetowej budzet.krakow.pl, [facebook.com/budzet.krakow](https://www.facebook.com/budzet.krakow) oraz pod nr tel. 12 616 11 11.

Dziękujemy za zaangażowanie oraz wszystkie złożone pomysły.

#bowarto #bokrakow #obywatelskikrakow

Małgorzata Ciemięga
Przewodnicząca Rady i Zarządu Dzielnicy II Grzegórzki

Kraków

181 projektów ogólnomiejskich

#BO DZIĘKUJEMY

807 projektów dzielnicowych

Budżet obywatelski miasta Krakowa edycja 2020

WWW.BUDZET.KRAKOW.PL

„Mały kleszcz – duży problem”?

Znów możemy chodzić na spacer do parków czy wycieczki do lasów. Tam jednak czyhać na nas mogą kleszcze i przenoszone przez nie groźne choroby.

Kleszcze żyją powszechnie na terenie całego kraju w miejscach wilgotnych i obfitujących w roślinność. Można spotkać je nie tylko w lasach, ale także w miejskich parkach i ogródkach. Występują także na podmokłych terenach porośniętych krzewami i trawami, na łąkach oraz nad brzegami rzek i jezior. Aktywność kleszczy rozpoczyna się zwykle wczesną wiosną i trwa aż do późnej jesieni. Ich żywotność jest większa im wyższa jest temperatura i wilgotność otoczenia. Żyją w ściółce i w poszukiwaniu swych żywicieli (zwierząt, ludzi) wspinają się na trawy i krzewy. Wiszą na żdźbłach trawy i na spodzie liści, z tego powodu są niewidoczne. Dlatego zbieramy kleszcze przechodząc przez trawy lub krzewy. Kleszcze żywią się krwią zwierząt i ludzi. Kleszcz pospolity ma bardzo szerokie spektrum żywicieli – w tym gatunki zwierząt, które mieszkają w miastach. Żywicielami kleszczy są głównie małe

gryznie i dzika zwierzyna. W warunkach miejskich mogą to być np. jeże, wiewiórki, ptaki czy psy.

Kleszcze mogą przytwierdzać się do różnych części ciała człowieka, często do ukrytych i owłosionych (pachy, pachwiny). Małe rozmiary kleszczy i obecność w ich ślinie substancji znieczulających powodują, że mogą być one niezauważone przez człowieka w czasie żerowania. Kleszcz po wessaniu krwi powiększa swoją objętość nawet 10-krotnie. W czasie wysysania krwi kleszcze mogą przenieść groźne dla zdrowia bakterie wywołujące boreliozę i kleszczowe zapalenie mózgu.

Kleszcze już na nas czekają. Pamiętajmy o tym, wybierając się na spacer.

Źródło: Państwowa Inspekcja Sanitarna

Małgorzata Ciemięga
Przewodnicząca Rady i Zarządu Dzielnicy II Grzegorzki

KLESZCZE

MAŁE UKĄSZENIE, DUŻY PROBLEM

LEŚNICY ZALECAJĄ

Przed wyjściem do lasu lub parku

Możliwie szczerlnie okryj ciało (koszula z długim rękawem, długie spodnie, zakryte buty).

Zastosuj środki przeciw kleszczom dostępne w aptece.

Po powrocie z lasu lub parku

Zdejmij ubranie i wytrzep je. Obejrzyj całe ciało. Kleszcze najczęściej wbijają się w miejsca, gdzie mamy najcięższy naskórek.

- linia włosów za uszami
- szyja
- zgięcia ręki
- pachwiny
- okolicie pępka
- pod kolanami
- okolicie ścięgna Achillesa

JAK USUNĄĆ KLESZCZA

- 1 Jeśli zauważysz wbitego kleszcza, nie smaruj go żadnymi specyfikami, nie przypalaj, ani nie szarp na boki.
- 2 Aby usunąć kleszcza, użyj pensety. Złap go tuż przy skórze. Pociągnij lekko, ale zdecydowanie do góry. Sprawdź, czy został usunięty w całości.
- 3 Dokładnie umyj ręce. Zdezynfekuj rankę po ukąszeniu (np. spirytusem). Przez kolejne 30 dni obserwuj miejsce po kleszczu. Pojawienie się kolistego zaczerwienienia natychmiast zgłoś lekarzowi!

BORELIOZA MITY vs. FAKTY

MIT
Każdy kleszcz przenosi boreliozę.

FAKT
Okolo 30% kleszczy w Polsce jest nosicielami krętki borelii. Zagrożenia nie wolno jednak bagatelizować.

MIT
Przed boreliozą można się zaszczepić.

FAKT
Istnieje tylko szczepionka przeciwko odkleszczowemu zapaleniu opon mózgowych.

MIT
Już samo wkłucie kleszcza oznacza infekcję.

FAKT
Aby doszło do zakażenia, kleszcz musi pozostać w okolicy 24-48 godzin.

MIT
Pojawiająca się tuż po ukąszeniu zmiana skórna to rumień wędrujący.

FAKT
Rumień 6 tygodni, około 5 cm, pojawia się w okresie od 1-2 dni do nawet 3 tygodni po ukąszeniu kleszcza. Nie świadczy o zakażeniu i nie oznacza reakcję alergiczną, lub ślad po ugryzieniu innego owada.

LICZBA ZACHOROWAŃ NA BORELIOZĘ W POLSCE (w latach 2000-2014)

BORELIOZA
Jest najczęściej stwierdzaną chorobą odkleszczową. Przebiega w 2 fazach – wczesnej, trwającej do kilku tygodni od zakażenia i późnej, mogącej trwać nawet lata.

NAJCZĘSTSZE OBJAWY:

- rumień,
- bóle korzonków,
- zapalenie stawów kolanowych.

MAPA ZAPADALNOŚCI NA BORELIOZĘ (w 2014 r., na 100 tys. mieszkańców)

zachodnio-pomorskie	29,9	warmińsko-mazurskie	62,5
lubuskie	37,0	podlaskie	106,8
wielkopolskie	9,0	mazowieckie	27,1
śląskie	57,1	świętokrzyskie	21,8
opolskie	41,6	łódzkie	16,1
świętokrzyskie	21,8	lubelskie	39,7
śląskie	57,1	małopolskie	53,4
małopolskie	53,4	podkarpackie	48,0
Ogółem w Polsce:	36,01		

Zarażone kleszcze, oprócz boreliozy, przenoszą także:

- wirusowe zapalenie mózgu,
- babeszjozę,
- bartonellozę,
- anaplazmozę.

BABESZJOZA
Choroba groźna zwłaszcza dla psów. Zarażony nią pies staje się apatyczny, nie chce jeść, gorączkuje, ma wymioty, biegunkę oraz trudności z oddychaniem.

Źródło: NIZP-PZH

Opacowanie: Polska Grupa Infograficzna



Stożek wodny Dąbie

Kilka kart z historii dzielnicy: Dąbie

Osiedle Dąbie jest najbardziej na wschód wysuniętą częścią Naszej Dzielnicy. Usytuowane jest po obydwu stronach Alei Pokoju. Zachodnią granicę osiedla stanowi nasyp kolejowy, po którym biegnie linia kolejowa (tzw. „mała obwodnica kolejowa”). Południową granicę Dąbia wyznacza rzeka Wisła, a północną – ul. Mogilska. Z kolei od wschodu ograniczone jest ono ul. Lema. Warto tu dodać, że wschodnia granica Osiedla Dąbie stanowiła jednocześnie – w czasach, gdy Kraków dzielił się na cztery dzielnice administracyjne – granicę pomiędzy Śródmieściem a Nową Hutą.

Dąbie wzmiankowane było po raz pierwszy już w 1254 r. jako Dambe. Prawa własnościowe klasztoru norbertanek zwierzynieckich potwierdził wówczas Bolesław Wstydlivy, przyznając wsi immunitet ekonomiczny i sądowy. W 1348 r. obszar Dąbia wraz z oboma brzegami Wisły został nadany przez króla Kazimierza Wielkiego klasztorowi cystersów w Mogile. Jednak już w 1389 r. wieś została odkupiona przez Miasto Kraków za znaczną wówczas kwotę 400 grzywien. Właścicielem Dąbia w latach 1465–71 oraz 1476–94 był rajca krakowski J. Wierzynek. Wówczas stał tu młyn, folwark i karczmy.

W I połowie XVI w. obszar Dąbia dzierżawili Jan i Piotr Morsztynowie. W 1551 r. miasto urządziło tu ogród i dwie sadzawki, z kolei w XVII w. funkcjonowały duża cegielnia, tartak, browar miejski oraz liczne stawy rybne. Podczas wojny polsko-moskiewskiej wieś została spustoszona przez zastępy polskiego pospolitego ruszenia. Do połowy XVII w. rósł tu las dębowy, sprzedany później przez miasto na wyrąb. Od 1783 r. notowano nazwę „Beszcz”, który w XIX w. stanowił przysiółek Dąbia. W 1880 r. na Dąbiu znajdowała się miejska szkółka drzew i krzewów hodowanych w celu upiększenia miasta Krakowa.

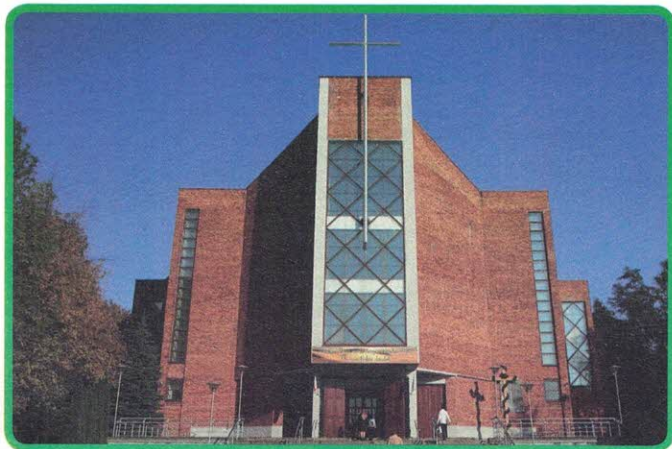
W 1831 r. Senat UJ przekazał wsi Dąbie teren z przeznaczeniem pod budowę szkoły. Na mocy uchwały Rady Gminnej

z 14 maja 1891 r. postanowiono przystąpić do budowy na wspomnianym terenie jednoklasowej szkoły ludowej. Budowa rozpoczęła się w maju 1892 r. Fundusz inwestycyjny stanowiły kilkuletnie dochody z dzierżawy gruntów szkolnych. Wszystkie wydatki związane z wyposażeniem i utrzymaniem szkoły miała pokryć gmina. 1 sierpnia 1892 r. Rada szkolna zatrudniła pierwszego nauczyciela – Stanisława Szarka z Raciborowic. Rozpoczął on działalność szkolno-wychowawczą od założenia szkolnego ogrodu.

Pod koniec XIX w. na Dąbiu znajdowało się 101 domów, w których zamieszkiwało 737 mieszkańców. Na początku XX w. mieściły się tam koszary wojskowe, wraz z pułkiem artylerii austro-węgierskiej. W 1911 r. nastąpiło przyłączenie wsi w obręb Miasta Krakowa. W jej granicach znajdowało się wówczas 119 budynków, w których mieszkało ok. 1600 osób. Od tego czasu następowały znaczne zmiany dotyczące funkcjonującej tam szkoły ludowej. Szkoła ta, już wówczas dwuklasowa – realizowała program szkoły czteroklasowej typu niższego. Otrzymała wówczas numer 39, a jej patronem został Bartosz Głowacki. W 1913 r. rozpoczęła się budowa nowego budynku, funkcjonującego w stylistyce dworkowej. Podczas I wojny światowej budynek szkoły zamieniono w szpital. Z tego względu przez część okresu wojny nauka w szkole była zawieszona.

Wraz z późniejszym rozwojem szkoły, procesami reorganizacji oraz przekształceniem jej w 1925 r. w szkołę siedmioklasową, postępował proces rozbudowy budynku szkoły. W trakcie II wojny światowej, szkoła została zajęta przez okupantów. Nauka prowadzona była wtedy w barakach i ochronce prowadzonej przez zakonnice. W 1941 r. budynek szkoły oddano z powrotem uczniom i nauczycielom.

Od początku okupacji w czasie II wojny światowej mieszkańcy Dąbia brali czynny udział w oporze przeciw okupantom. Istniały tutaj komórki organizacji podziemnych, funkcjonowało też kilkanaście zespołów tajnego oczekiwania. Na przełomie 1942/43 r., a później w czerwcu 1943 r. Niemcy



Kościół pw. Św. Stanisława BM na Dąbiu

przeprowadzili kilka akcji pacyfikacyjnych przeciwko organizacjom konspiracyjnym z Dąbia, dokonując wtedy masowych aresztowań. Wczesnym rankiem 15 stycznia 1945 r. niemieckie formacje policyjne i wojskowe obstawiły szczelnym kordonem całe osiedle. Wszystkich mieszkańców spędzono w jedno miejsce, a następnie legitymowano i na podstawie przygotowanych list wybrano ok. 50 osób. Byli to przede wszystkim krewni osób zatrzymanych wcześniej za działalność patriotyczną. Do zatrzymanych w trakcie obławy dołączono w południe ok. 30 osób z więzienia przy ul. Montelupich. Zebraną w ten sposób grupę przeprowadzono na miejsce egzekucji, które znajdowało się na podwórzu jednego z domów znajdujących się w pobliżu wałów wiślanych. Wskutek dokonanej egzekucji zginęło 79 osób, ocalała tylko jedna. Na miejscu kaźni stoi dziś pomnik poświęcony pamięci wszystkich pomordowanych.

W 1961 r. zbudowano na Wiśle stopień wodny „Dąbie”. Do tego czasu powstały główne szlaki komunikacyjne przebiegające przez osiedle, a mianowicie Al. Pokoju i ul. Mogilska. Zaczęła wówczas powstawać zabudowa mieszkaniowa, którą stanowiły wówczas podłużne czteropiętrowe i dziesięć-



Zabudowa mieszkaniowa w obrębie Starego Dąbia

ciopiętrowe bloki. W 1983 r. została na Dąbiu erygowana parafia rzymskokatolicka pw. Św. Stanisława BM.

Opisany powyżej obszar znajduje się po zachodniej stronie rzeki Białuchy. Część położona po jej wschodniej stronie jeszcze ćwierć wieku temu stanowiła obszar, którego największą część stanowiły tereny niezagospodarowane. Poza kilkoma domami mieszkalnymi znajdował się tam położony blisko Białuchy Staw Dąbski. Jest on niewielkim antropogenicznym zbiornikiem wodnym, powstałym w wyniku wydobywania surowca przez działającą na Dąbiu w I połowie ubiegłego stulecia cegielnię. Do niedawna wspomniany obszar był więc prawie niezamieszkały. Całkowita zmiana w tym zakresie nastąpiła w XXI w. Znalazło tam swoje miejsce jedno z pierwszych większych centrów handlowych w Krakowie (co ciekawe: dziś prawie zupełnie opustoszałe), a w pobliżu ul. Lema powstały (i nadal jeszcze powstają) nowe bloki mieszkalne. W ten sposób wyodrębniła się nowa część Osiedla Dąbie, określana jako „Nowe Dąbie”.

Łukasz Pietryka
Członek Zarządu Rady Dzielnicy II Grzegórzki



Aleja Pokoju

Pomoc psychologiczna dla dzieci i młodzieży nareszcie dostępna „od zaraz”

W dniu 1 kwietnia 2020 roku w ramach Centrum Medycznego UNIMED ul. Młodej Polski 7 w Krakowie, działalność swoją rozpoczął Ośrodek środowiskowej opieki psychologicznej i psychoterapeutycznej dla dzieci i młodzieży, który finansowany jest ze środków Narodowego Funduszu Zdrowia.

Ośrodek powstał w ramach I poziomu referencyjnego nowego modelu ochrony zdrowia psychicznego i skierowany jest do dzieci w wieku 0–21 lat, ich rodziców oraz opiekunów prawnych. Korzystanie ze wsparcia nie wymaga skierowania od lekarza. To nowość – dotąd nawet uzyskanie jednorazowej porady czy konsultacji psychologa wymagało zapisania się najpierw do lekarza, by dostać stosowne skierowanie.

Oferta skierowana jest do dzieci i młodzieży doświadczających umiarkowanych problemów psychicznych i emocjonalnych, które mają znaczący wpływ na codzienne funkcjonowanie psychologiczne, społeczne, edukacyjne.

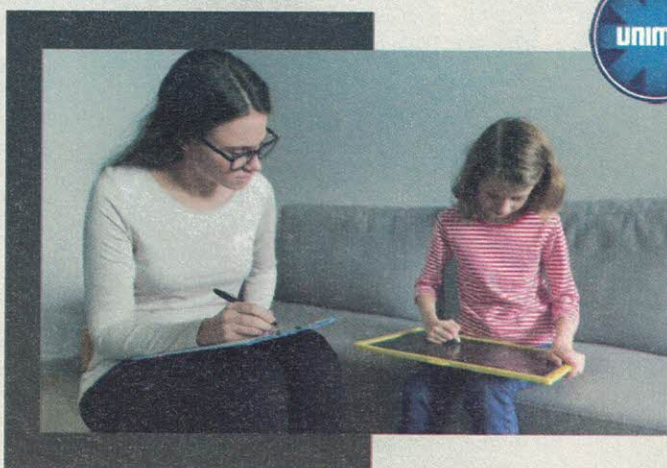
– Nasi pacjenci borykają się z problemami zachowania, zaburzeniami emocji, mają trudności w nawiązaniu i utrzymaniu dobrych relacji z rówieśnikami, w zrozumieniu swoich potrzeb, emocji, zachowania – mówi kierownik Ośrodka Katarzyna Pytko-Kielkowska. Aktualnie, w sytuacji zamknięcia szkół i nowych obowiązków związanych z nauką zdalną, wymuszoną izolacją od przyjaciół, koniecznością rezygnacji z dodatkowych zajęć rozwijających pasje i zainteresowania młodzi ludzie odczuwają lęk, niepewność, frustrację, obniżony nastrój. W dodatku ich rodziny od tygodni muszą zmierzyć się z pogorszeniem sytuacji bytowej, często utratą pracy, „przymusem” spędzania ze sobą większej ilości czasu, komunikowania się, wypracowania kompromisów. Nie każda rodzina ma takie zasoby, umiejętności i motywację, by w obliczu zagrożenia konsolidować siły. Pamiętajmy też o rodzinach, w których członkowie na przykład chorują psychicznie, są uzależnieni czy przemocowi i gdzie może dochodzić do zaostrzenia konfliktów, kryzysu, sytuacji zagrożenia zdrowia czy nawet życia, a wszystko to „w czterech ścianach”, bez

możliwości uzyskania pomocy z zewnątrz – dodaje.

Intencją pomysłodawcy uruchomienia ośrodków środowiskowej pomocy psychologicznej i psychoterapeutycznej dla dzieci i młodzieży było maksymalne ułatwienie dostępu do profesjonalnej pomocy rosnącej liczbie niepełnoletnich pacjentów. Funkcjonująca obecnie struktura poradni zdrowia psychicznego przestała być wydolna. Wysokie oczekiwania płatnika – Narodowego Funduszu Zdrowia – co do liczby specjalistów, w tym szczególnie lekarzy psychiatrów, pielęgniarek i innego personelu w poradni powodowały, że coraz mniej podmiotów leczniczych decydowało się na podpisywanie kontraktów na leczenie psychiatryczne dzieci i młodzieży. Do tych nielicznych poradni, które zostały na rynku, ustawały się kolejki oczekujących nieraz po kilka miesięcy zdesperowanych rodziców, którzy oczekiwali na diagnozę i skuteczną, a przede wszystkim bezzwłoczną pomoc. Tymczasem trzeba pamiętać, że rozwój człowieka w okresie adolescencji przebiega najbardziej dynamicznie, spektakularnie i że w sytuacji pojawienia się objawów zaburzeń zdrowia psychicznego każdy kolejny tydzień zwłoki w podjęciu kontaktu z psychologiem może doprowadzić do katastrofy!

Receptą na niedomagania systemu ochrony zdrowia psychicznego mają szansę być zatem właśnie zlokalizowane w każdym powiecie czy dzielnicy ośrodki, w których zespół psychologów i psychoterapeutów (bez konieczności, na tym etapie, angażowania lekarza z niszową specjalizacją psychiatryczną i pielęgniarki) jest dostępny „od zaraz” i na „wyciągnięcie ręki”, czyli bez zbędnych formalności, skierowań, blisko miejsca zamieszkania i co najważniejsze – w ciągu 7 dni od zgłoszenia. W nowo powstałym ośrodku najmłodszy pacjenci otrzymają kompleksową opiekę wykwalifikowanej kadry: psychologa klinicznego, terapeuty środowiskowego i psychoterapeutów.

W rozmowie kierownik Ośrodka wskazuje również na nową szerszą perspektywę myślenia o potrzebach młodego pacjenta, niezbyt docenianą dotąd w systemie ochrony zdrowia psychicznego, z uwagi na brak środków finansowych,



OŚRODEK ŚRODOWISKOWEJ OPIEKI PSYCHOLOGICZNEJ I PSYCHOTERAPEUTYCZNEJ DLA DZIECI I MŁODZIEŻY

UL. MŁODEJ POLSKI 7 30-131 KRAKÓW
TEL. 12 415 81 12, 12 307 11 58
MAIL: REJESTRACJA@UNIMED-NZOZ.PL
WWW.UNIMED-TERAPIA.PL

NFZ
Narodowy Fundusz Zdrowia

czasu, procedury, etc. Otóż pomoc udzielana dziecku i jego rodzinie powinna być komplementarna z działaniami w ich środowisku.

Nie od dziś wiadomo, że rozwój psychospołeczny dziecka odbywa się w kontekście rodziny, szkoły, rówieśników, różnych instytucji formalnych i nieformalnych kształtujących rozwijającą się osobowość. Zakresy ich wpływu się przenikają, uzupełniają, ale niestety czasem dublują, np. dziecko korzysta ze wsparcia poradni psychologiczno-pedagogicznej i jeszcze rodzice zapisują go na warsztaty terapeutyczne w innym miejscu. Kurator sporządza notkę, że dziecko korzysta z psychoterapii, podczas, gdy w istocie nie ma regularnych sesji indywidualnych i nie jest leczone. Szkoła czasem respektuje informację od specjalistów o konieczności zindywidualizowania podejścia w okresie zaostrzenia objawów choroby, czasem nie. Rodzinie trudno połączyć się w tym chaosie przepisów, wymagań, podejść, paradygmatów... Stąd pomysł na włączenie w system terapeuty środowiskowego, który, jako koordynator oddziaływań pomocowych, dąży do usprawnienia przepływu informacji, ustalenia sposobów pomocy rodzinie, eliminuje działania zbędne, nieskuteczne, zdublowane i wdraża nowe w uzgodnieniu z wszystkimi elementami sieci wsparcia społecznego.

Na koniec jeszcze jedna rzecz do refleksji. W dobie pandemii koronawirusa koncentrujemy się na ochronie przed zakażeniem, bagatelizując problematykę zdrowia psychicznego. Tymczasem specjaliści alarmują – grozi nam inna pandemia. Niektóre dane mówią, że na objawy depresji cierpi nawet co trzeci nastolatek. Tymczasem choroba ta, w przypadku gdy jest nierozpoznana i nie podejmiemy się szybkiego jej leczenia, jest śmiertelna.

Podobne tempo wzrostu obserwuje się w zakresie uzależnień młodzieży od internetu, mediów społecznościowych, etc. Rodzice mogliby w tym przypadku zastąpić niejednego terapeuty (wszak łatwiej zapobiegać niż leczyć), jednak potrzebują wsparcia informacyjnego, wskazówek, metod. W takich sytuacjach powinni zgłaszać się do Ośrodka, który ściśle współpracuje z całymi rodzinami młodych pacjentów i jest otwarty na prowadzenie grup edukacyjnych, treningów dla rodziców i konsultacji specjalistów.

Ponadto w ośrodku realizowane są porady i diagnoza psychologiczna, psychoterapia indywidualna i grupowa, psychoterapia rodzinna, wsparcia psychospołeczne, wizyty domowe i środowiskowe.

– W obecnej sytuacji epidemii porady udzielane są za pomocą systemów teleinformatycznych tj. telefon, skype itp., ale już w drugiej połowie maja zamierzamy wznowić spotkania w siedzibie Ośrodka przy zachowaniu wszelkich środków ostrożności i reżimu sanitarnego – zapewnia Katarzyna Pytko-Kielkowska. – Ponieważ wystartowaliśmy w ubiegłym miesiącu, wciąż mamy wolne miejsca i czekamy na wszystkich, których niepokoi stan zdrowia ich dziecka, nagła zamiana zachowania, lub po prostu chcieliby porady, jak sobie poradzić w tej nowej sytuacji rodzinnej, w jakiej wielu z nas się znalazło w ostatnich tygodniach.

Osoby zainteresowane skorzystaniem ze świadczeń w ramach OŚOPIP proszone są o kontakt z rejestracją tel. 12 415 81 12, email: rejestracja@unimed-nzoz.pl

Więcej informacji na stronach:

www.unimed-nzoz.pl

www.unimed-terapia.pl

Wiosenne remonty chodników

Na terenie Dzielnicy II od lat realizowany jest program chodnikowy. Roboty, które obejmują remonty nawierzchni chodników w 2020 roku kosztować będą 600 tys. zł. Remonty realizowane są ze środków pochodzących z budżetu rady dzielnicy. Realizacja zmniejszy uciążliwość dla mieszkańców oraz poprawi ich bezpieczeństwo w poruszaniu się po chodnikach i drogach.

Lista rankingowa remontów chodników na terenie Dzielnicy II na rok 2020:

- a) Al. Pokoju przy skrzyżowaniu ul. Zwycięstwa i Al. Pokoju, pomiędzy parkingiem znajdującym się przy budynku Al. Pokoju 20, a Al. Pokoju
- b) Al. Pokoju - zapadnięty chodnik na wysokości nr 27a (przy prostokątnym chodniku prowadzącym na osiedle)
- c) ul. Ariańska od nr 3a do ul. Lubicz
- d) ul. Bandurskiego po stronie numerów nieparzystych, od ul. Olszańskiej do ul. Bema
- e) ul. Bema nr parzyste od ul. Olszańskiej do Orłąt Lwowskich
- f) ul. Nadbrzeżna strona od Białuchy, od mostu na ul. Olszyny do ul. Lotniczej

Inwestycje uznaje się za zakończone, po ostatecznych odbiorach i uwzględnieniu ewentualnych poprawek wskazanych wykonawcom. Informacje o utrudnieniach związanych z trwającymi remontami w mieście, można śledzić na mapie

utrudnień (www.kzdwk.home.pl/utrudnienia) lub dzięki aplikacji mobilnej O!strzegator.

Maciej Hankus
Zastępca Przewodniczącej
Rady i Zarządu Dzielnicy II Grzegórzki



Strefa Płatnego Parkowania rozwiązaniem problemów parkowania w Krakowie?

Wszystkie główne miasta w Polsce borykają się z podobnymi trudnościami, a Kraków jako jedno z największych nie jest wyjątkiem. Od wielu lat można tu zaobserwować narastający problem związany z niewystarczającą ilością wolnych miejsc postojowych. Przyczyn jest wiele, ale trzy z nich są główne i warte przybliżenia.

Po pierwsze, z roku na rok na polskich drogach przybywa samochodów. Tylko w 2019 roku zarejestrowano prawie 200 tys. nowych pojazdów. Wiele osób ze względu na wygodę wybiera swój własny samochód jako podstawowy środek transportu. Między innymi z tego powodu często na jedną rodzinę przypada więcej niż jeden samochód. To powoduje, że naturalnie wzrasta zapotrzebowanie na miejsca postojowe. Z drugiej strony tych miejsc nie przybywa w wystarczającym tempie. Niestety, zwarta zabudowa, szczególnie w centrum miasta, uniemożliwia proste projektowanie nowych miejsc postojowych.

Ponadto, Kraków jest głównym miastem województwa Małopolskiego, co sprawia, że wiele osób z gmin ościennych codziennie przyjeżdża tutaj do pracy, urzędów lub sklepów. Szacuje się, że około 300 tys. samochodów dziennie wjeżdża do Krakowa! Co więcej, brak budowy wystarczającej ilości miejsc postojowych w parkingach na obrzeżach miasta sprawia, że z roku na rok jest trudniej spokojnie zaparkować samochód.

Z tego powodu miasto wprowadza rozwiązania w postaci stref płatnego parkowania. Opłaty te mają doprowadzić do tego, że osoby, które mogą wybrać alternatywny środek transportu, skorzystają z niego. Warto podkreślić fakt stosunkowo niskich opłat dla mieszkańców (w wysokości 10 zł), a dość wysokich za godzinę parkowania dla osób spoza danego rejonu. Są to działania, które w zamyśle mają pomóc mieszkańcom Krakowa w tym, by łatwiej mogli znaleźć miejsce parkingowe w pobliżu swojego miejsca zamieszkania.

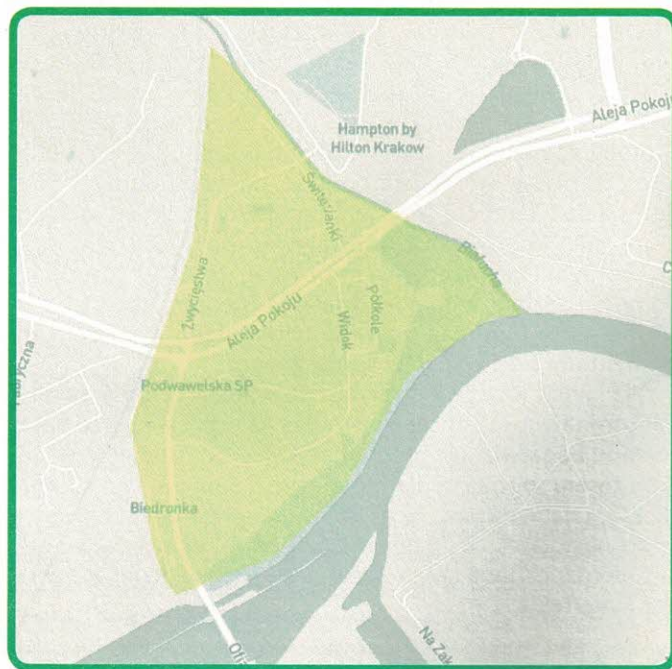
Z jednej strony strefa płatnego parkowania niesie ze sobą korzyści, ponieważ mniej kierowców decyduje się na parkowanie ze względu na opłaty. Z drugiej strony można zauważyć problemy związane z tym, że:

- mały abonament za parkowanie dotyczy tylko mieszkańców, natomiast nasze rodziny oraz znajomi, którzy nas odwiedzają muszą płacić wysokie opłaty
- wielu przedsiębiorców narzeka, iż mniej osób wybiera ich firmy ze względu na to, że muszą zapłacić za parkowanie
- wytyczenie miejsc postojowych zgodnych z wymogami strefy płatnego parkowania powoduje likwidację części miejsc, które zgodnie z przepisami prawa mogą być wykorzystywane bez strefy. W efekcie tego miejsc faktycznie wytyczonych jest znacznie mniej niż aktualnie na danej ulicy.

Sporo emocji budzą dyskusje o wprowadzaniu nowych stref płatnego parkowania na terenie Krakowa. Wiele osób upatruje rozwiązania tych problemów poprzez wprowadzenie dodatkowych opłat za parkowanie, natomiast inni widzą duże zagrożenie w likwidowaniu miejsc postojowych. Z tego powodu należy dobrze zapoznać się z proponowanymi koncepcjami rozszerzenia strefy płatnego parkowania, by ocenić płynące z tego korzyści i straty.

Na terenie Dzielnicy II Grzegórzki nastąpiło już poszerzenie obejmujące cały teren do nasypu kolejowego. Obecnie Zarząd Transportu Publicznego przeprowadza kolejne kon-

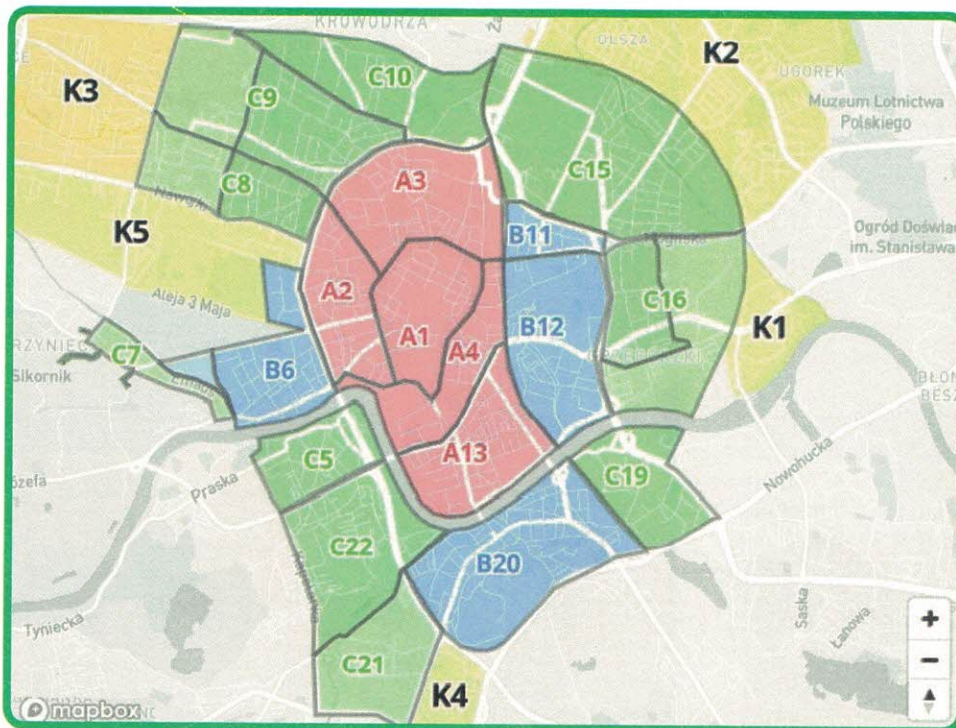
sultacje rozszerzenia strefy płatnego parkowania na terenie Dzielnicy II Grzegórzki. Dotyczą one obszaru pomiędzy rzeką Białuchą a Małą Obwodnicą Kolejową Krakowa (linia kolejowa nr 100), ulicą Miedzianą a rzeką Wisłą, zgodnie z poniższym rysunkiem poglądowym:



Warto zatem zanotować następujące informacje:

- Pierwotnie konsultacje miały potrwać do 1 czerwca 2020 roku. Jednak dnia 29 kwietnia 2020 r. Rada Miasta Krakowa podjęła uchwałę w sprawie przeprowadzenia konsultacji społecznych dotyczących poszerzenia strefy płatnego parkowania. W nowym zapisie uchwały konsultacje zostaną przeprowadzone do dnia 1 czerwca 2021 roku.
- Ponadto, w związku z nowymi regulacjami w zakresie ww. konsultacji społecznych oraz trwającym stanem zagrożenia epidemicznego, została podjęta decyzja, że po zakończeniu aktualnie prowadzonych działań w zakresie konsultacji dotyczących poszerzenia Obszaru Płatnego Parkowania tj. dyżury telefoniczne i dostępna ankieta, zostaną zawieszona dalsze czynności np. nie zostanie przeprowadzone webinarium, które zaplanowane było na dzień 27 maja 2020 r. z udziałem pracowników i przedstawicieli właściciwych dla obszarów Rad Dzielnic.
- Wszystkie informacje na temat konsultacji dostępne są na stronie www.mobilnykrakow.pl.
- Warto uzupełnić ankietę on-line i przedstawić swoje zdanie.
- Ankiety są przyjmowane drogą elektroniczną do 25 maja.
- Problematyka związana z poszerzeniem Obszaru Płatnego Parkowania zostanie wznowiona po poprawie sytuacji epidemicznej oraz po wypracowaniu nowej formy konsultacji dostosowanych do możliwości organizacji konsultacji społecznych.

Mimo to liczymy, że wszystkie te działania w niedalekiej przyszłości pozwolą na podjęcie właściwej decyzji przez Radę Dzielnicy II Grzegórzki oraz Radę Miasta Krakowa.



Mapa stref płatnego parkowania w Krakowie

Większość mieszkańców centrum Krakowa zapewne doceniło strefy płatnego parkowania, o czym można było się przekonać podczas jej czasowego zawieszenia na okres pandemii spowodowanej przez wirusa COVID-19. Niestety, mieszkańcy z coraz większą trudnością mogli wtedy znaleźć dla siebie wolne miejsce postojowe. Coraz częściej mieszkańcy sygnalizują potrzebę wprowadzania jeszcze większych obostrzeń prawnych w parkowaniu w postaci stref ograniczonego wjazdu. Aktualnie taka strefa znajduje się w obrębie

Plant oraz na centrum Kazimierza. Jest to jeszcze bardziej złożony problem budzący wiele sprzecznych emocji.

Ostatecznie to mieszkańcy muszą zdecydować czy chcą w swojej najbliższej okolicy wprowadzenia strefy płatnego parkowania, czy nie, dlatego zachęcam do wypełniania ankiet i aktywnego udziału w konsultacjach. To Państwa głos zdecyduje jak będzie wyglądała Dzielnica II w przyszłości.

Tomasz Daros
Radny Miasta Krakowa

Miejscowy plan dla rejonu Alei Daszyńskiego zagrożony!

W 2014 r. przystąpiono do sporządzenia miejscowego planu zagospodarowania przestrzennego obszaru „Rejon Alei Ignacego Daszyńskiego”. Przy bardzo dużym zaangażowaniu mieszkańców na poszczególnych etapach procedowania planu, udało się wprowadzić do jego ostatecznej wersji rozwiązania takie jak, np. zachowanie licznych szpalerów drzew, ograniczenie możliwości budowania garaży podziemnych oraz zachowanie dotychczasowej funkcji (parking) terenu na tyłach budynku „G21” (ul. Grzegorzewska 21 / al. Daszyńskiego 16 / ul. W. Pola 7). Plan został przyjęty jednogłośnie przez Radę Miasta Krakowa w dn. 24 października 2018 r. Kilka dni później szczęśliwi mieszkańcy posadzili dąb „Ignas”. Miał być pamiątką ich starań o piękną dzielnicę oraz ich wiary w pozytywną moc konsultacji społecznych!

Niestety... Inwestor zainteresowany zabudowaniem w/w parkingu zaskarżył uchwałę Rady Miasta w sprawie miejscowego planu dla al. Daszyńskiego. 11 marca br. odbyła się rozprawa w Wojewódzkim Sądzie Administracyjnym w Krakowie, w której Sąd wydał wyrok przychylny inwestorowi. W ustnym uzasadnieniu Sąd stwierdził, że widoczny jest „prymat interesu publicznego z pominięciem interesu właściciela”. Obecnie Miasto czeka na pisemne uzasadnienie wyroku. Mieszkańcy liczą, że Miasto odwoła się do Naczelnego Sądu Administracyjnego w Warszawie. Czy nie po to wprowadzono prawo dotyczące ustanawiania miejscowych



planów zagospodarowania przestrzennego, aby miasto mogło się rozwijać zgodnie z interesem mieszkańców oraz miasta, a nie prywatnego inwestora?

Julia Wilczyńska
Radna Dzielnicy II Grzegórzki

„Szkieletor” nabrał ciała!

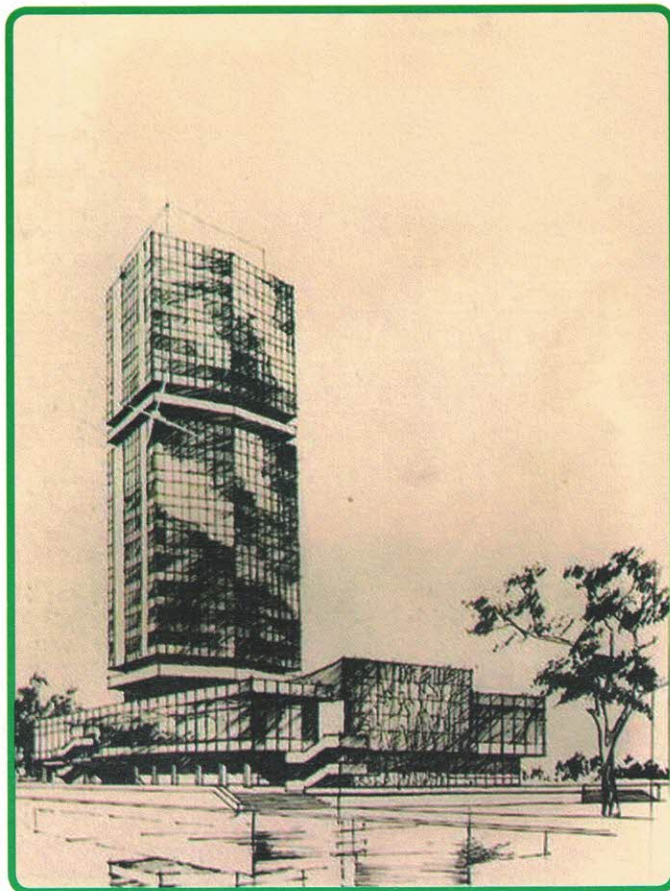
Od wielu lat był charakterystycznym elementem panoramy Grzegórzek. Żelbetonowa konstrukcja przy ul. Lubomirskiego, obok Ronda Mogińskiego, górowała nad okoliczną niską zabudową i straszyla swoim wyglądem. „Szkieletor” – bo tak nazwali tę budowlę mieszkańcy, zyskał wreszcie nowe oblicze.

Historia

Jego historia zaczyna się w roku 1968, kiedy to zorganizowano konkurs na projekt architektoniczny. Zwyciężył projekt grupy architektów pod kierownictwem Zdzisława Arcta, Ewy Dworzak i Krzysztofa Leśnodorskiego. Planowany budynek miał być niższy o osiem kondygnacji i mierzyć 72 metry. Jednak końcowy projekt podwyższono do 90,60 m. Miał być to najwyższy budynek w mieście. Zmiana koncepcji nastąpiła za czasów, gdy pierwszym sekretarzem PZPR był Edward Gierek. Powstał wtedy pomysł „krakowskiego Manhattanu”. Budynek ten i jego bliźniak zlokalizowany pomiędzy Aleją Pokoju a ul. Grzegórzecką miały podnieść prestiż Krakowa.

Planowano, że w budynku przy Rondzie Mogińskim będzie miała siedzibę Naczelna Organizacja Techniczna (NOT). Na pierwszych dwóch piętrach niskiej części miały znajdować się: sala kongresowa mogąca pomieścić 500 osób, część gastronomiczna i usługowa. Kondygnacje 3–14 przeznaczono na pomieszczenia administracyjne i szkoleniowe, połączone systemem audiowizualnym z salą konferencyjną, na piętrach 15 i 16 planowano umiejscowić kawiarnię z tarasem widokowym, a pozostałe piętra miał zajmować hotel dla 120 gości. Dwa ostatnie piętra oraz kondygnacje 5 i 17 przeznaczono na urządzenia techniczne (wentylacja, stacja TRAFO, chłodnie, zbiorniki przeciwpożarowe). Przy budynku miał mieścić się też jednopiętrowy parking podziemny na 154 auta, zlokalizowany po wschodniej i zachodniej stronie budynku.

W roku 1975 rozpoczęła się budowa. Niestety, nie była ona przemyślana i dobrze przygotowana, bo problemy rozpoczęły się już na samym początku. Ekipa, która miała budować wieże przy rondach Mogińskim i Grzegórzeckim nie posiadała wystarczającej wiedzy, umiejętności ani nawet sprzętu do realizacji tak wymagającego, pionierskiego projektu. Wreszcie udało się znaleźć odpowiedni dźwig, który miał 100-metrowy wysięgnik. Trzeba go było sprowadzić

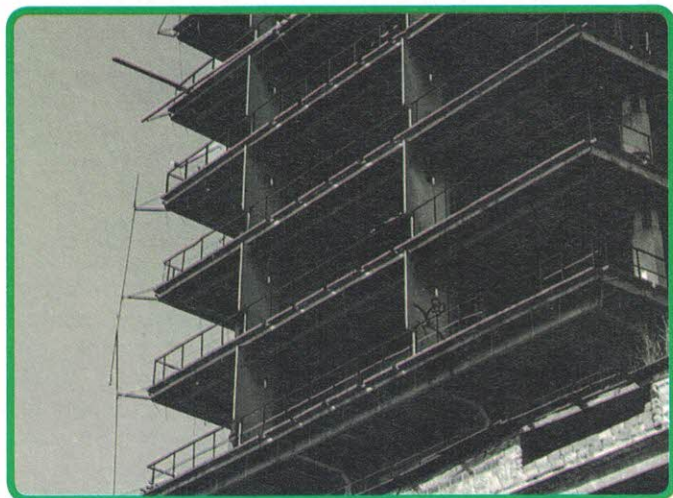


Wizualizacja Zdzisław Arct, Krzysztof Leśnodorski

aż z Francji! Budowa stalowej konstrukcji trwała do 1979 roku, powstały wtedy 24 kondygnacje. Realizację projektu wstrzymano z powodu kryzysu gospodarczego. Pozostał obiekt w stanie surowym.

Przez następne lata co jakiś czas pojawiały się pomysły na dokończenie budynku i znalezienie dla niego nowej funkcji. W roku 1984 pojawił się pomysł, by zaadaptować go na potrzeby pracowników kombinatu. Jednak i z tego projektu zrezygnowano. W międzyczasie zmienił się system polityczny, a wieżowiec stał dalej. W roku 1986 powstała koncepcja ulokowania w nim Centrum Kongresowego Nauki i Techniki, która nie została zrealizowana ze względu na wysokie koszty.

W latach 90. „Szkieletorem” interesowały się firmy zagraniczne. Francuska sieć Accor chciała zaadaptować go



„Szkieletor” w 2016 r., fot. Beata Dzieszka



Spacer po Krakowie w 2016 r., fot. Beata Dzieszzyńska

na hotel. Zawarty kontrakt został zerwany z niewiadomych przyczyn, a firma wybudowała planowany obiekt od nowa po drugiej stronie Ronda Mogilskiego. Następnie biuro projektów firmy Ilbau w Wiedniu rozpoczęło przygotowanie koncepcji adaptacji obiektu, także na hotel. Choć zyskała ona pełną akceptację inwestora, to nic z tego nie wyszło. W roku 1996 na zlecenie Roberta Hamerlika, ówczesnego właściciela obiektu, powstała idea Business Center Tower. Złożono opracowanie pełno branżowe, z wnioskiem o pozwolenie na budowę. Planowano rozbudowę parteru i adaptację wieży z możliwością poszerzenia wsporników na każdej z kondygnacji. Ten plan także nie doczekał się realizacji. Robert Hamerlik, który odkupił wcześniej „Szkieletora” od NOT, przekazał go Centrali Zbytu Węgla „Węglzobyt” z Katowic ramach spłaty wierzytelności.

Lata dwutysięczne rozpoczęła propozycja sieci hotelowej Hilton. Zakładała ona zmniejszenie budynku o osiem kondygnacji – z 24 do 16. Obok pojawić się miała druga, bliźniacza konstrukcja tej samej wysokości. Miał się w nich mieścić



Budowa „Unity Tower”

luksusowy, pięciogwiazdkowy hotel. Po upadku także tego pomysłu prezydent Krakowa prof. Jacek Majchrowski zaproponował wykupienie budowli przez miasto i odsprzedanie jej pobliskiej Akademii Ekonomicznej. Mimo zainteresowania uczelni ten plan także nie doczekał się realizacji.

W roku 2004 „Węglzobyt” ogłosił pierwszy przetarg na sprzedaż obiektu. Cena gruntu wynosiła 16 milionów złotych. Zwyciężyła firma Medinbrand Limited. Na jej zlecenie architekt Artur Jasiński z AJ-Biura projektuje „nowy NOT” – dwie wieże różnej wysokości. Projekt został negatywnie zaopiniowany przez konserwatora zabytków, co spowodowało rezygnację inwestora.

Po kilku nieudanych przetargach wreszcie 18 października 2005 podpisano umowę kupna – sprzedaży. Właścicielem „Szkieletora” zostały firmy Verity Development i GD&K Group. Nowy wygląd został zaprojektowany przez architektów z pracowni DDJM Biuro Architektoniczne z Krakowa i miał nazywać się „Treimorfa”. Wiosną 2016 roku ruszyła przebudowa. Generalnym wykonawcą została firma Strabag.



„Unity Tower” obecnie, fot. Beata Dzieszzyńska



Współczesność

Już nie „Treimorfa”, a „Unity Tower” – część składającego się z 5 budynków kompleksu „Unity Centre” jest już gotowy, w stanie surowym zamkniętym. Teraz pozostały prace wykończeniowe. Na elewacji zamontowano niedawno złote zdobienia, które widać z dużej odległości. Znajdują się one w górnej części wieżowca. Do biurowca o wysokości 102,5 m pod koniec czerwca tego roku będą mogli się wprowadzać nowi użytkownicy. Na jego szczycie powstanie dwupoziomowa restauracja z punktem widokowym, z przeszkleniami na ścianach. Dwupoziomowy parking podziemny pomieści 400 samochodów. Gotowe są już towarzyszące wieży niższe budynki: dwa biurowce, hotel i apartamentowiec, które postawiono przed wieżowcem od strony ul. Lubomirskiego. Na parterowych kondygnacjach czterech mniejszych budynków, będzie miejsce na lokale usługowe, w tym także gastronomiczne. Z każdego z obiektów będzie się wychodzić na wspólny plac, z którego będzie można przejść do Ronda Mogińskiego.

Już nie „Szkieletor”, lecz „Unity Tower” z pewnością będzie nowoczesnym, zauważalnym z daleka elementem oblicza Grzegórzki, w zabytkowym otoczeniu Osiedla Oficerskiego i Wesolej.

Beata Dzieszynska
Członkini Zarządu Rady Dzielnicy II Grzegórzki

Niepodpisane zdjęcia pochodzą ze strony internetowej inwestora: www.unitycentre.pl

